

# Spotkanie informacyjno-szkoleniowe dotyczące realizacji i rozliczenia umów o dofinansowanie ze środków PFRON robót budowlanych w obiektach służących rehabilitacji

**Realizacja i rozliczanie umów**

**Projektowanie uniwersalne  
Dostępność architektoniczna**

**Implementacja zasad projektowania uniwersalnego**



Łódź dnia 25 czerwiec 2025 r.

# Część I



**Realizacja i rozliczanie umów**

## Podstawa Prawna:

Zasady udzielania dofinansowania ze środków Państwowego Funduszu Rehabilitacji Osób Niepełnosprawnych na roboty budowlane w rozumieniu przepisów ustawy z dnia 7 lipca 1994 r. – Prawo budowlane, dotyczące obiektów służących rehabilitacji, w związku z potrzebami osób niepełnosprawnych, z wyjątkiem rozbiórki tych obiektów, zostały uregulowane w **Rozporządzeniu Ministra Polityki Społecznej z dnia 6 sierpnia 2004 roku w sprawie określenia zadań samorządu województwa, które mogą być dofinansowane ze środków Państwowego Funduszu Rehabilitacji Osób Niepełnosprawnych.**

Realizacja i rozliczanie umów

## Podstawa Prawna:

- ✓ Rozporządzenie Ministra Polityki Społecznej z dnia 6 sierpnia 2004 r. w sprawie określenia zadań samorządu województwa, które mogą być dofinansowane ze środków Państwowego Funduszu Rehabilitacji Osób Niepełnosprawnych;
- ✓ Ustawa z dnia 7 lipca 1994 r. – Prawo Budowlane;
- ✓ Ustawa z dnia 27 sierpnia 1997 r. o rehabilitacji zawodowej i społecznej oraz zatrudnianiu osób niepełnosprawnych
- ✓ Rozporządzenie Ministra Infrastruktury z dnia 12 kwietnia 2002 r. w sprawie warunków technicznych, jakim powinny odpowiadać budynki i ich usytuowanie
- ✓ Ustawa o zapewnieniu dostępności osobom ze szczególnymi potrzebami z dnia 19 lipca 2019 r.

**Realizacja i rozliczanie umów**

## Podstawa Prawna:

- ✓ Procedury przyznania i rozliczenia dofinansowania robót budowlanych dotyczących obiektów służących rehabilitacji, z wyjątkiem rozbiórki tych obiektów, w związku z potrzebami osób niepełnosprawnych ze środków Państwowego Funduszu Rehabilitacji Osób Niepełnosprawnych przekazanych Samorządowi Województwa Łódzkiego  
- uchwała nr 1373/18, Zarządu Województwa Łódzkiego, z dnia 09 października 2018 r.

**Realizacja i rozliczanie umów**

## Definicje pojęć:

- ✓ **rehabilitacja osób niepełnosprawnych** – należy przez to rozumieć zespół działań, w szczególności organizacyjnych, leczniczych, psychologicznych, technicznych, szkoleniowych, edukacyjnych i społecznych, zmierzających do osiągnięcia, przy aktywnym uczestnictwie tych osób, możliwie najwyższego poziomu ich funkcjonowania, jakości życia i integracji społecznej;
- ✓ **obiekty służące rehabilitacji** – należy przez to rozumieć obiekty budowlane, w rozumieniu przepisów ustawy z dnia 7 lipca 1994 r. – Prawo budowlane, służące rehabilitacji osób niepełnosprawnych;
- ✓ **roboty budowlane** – należy przez to rozumieć budowę, a także prace polegające na przebudowie, rozbudowie, nadbudowie, montażu, remoncie.

**Realizacja i rozliczanie umów**

## Dofinansowanie ze środków PFRON:

- ✓ Dofinansowanie obejmuje koszt zakupu urządzeń wraz z ich montażem, materiałów budowlanych oraz robót budowlanych obiektów służących rehabilitacji w związku z potrzebami osób niepełnosprawnych, z wyjątkiem rozbiórki tych obiektów, wykonanych po zawarciu przez Wnioskodawcę umowy z Województwem Łódzkim.
- ✓ Dofinansowanie robót nie może obejmować kosztów poniesionych przed dniem zawarcia umowy.

**Realizacja i rozliczanie umów**

## Umowa zawiera m.in.:

- ✓ szczegółowe określenie zakresu zadania - robót budowlanych dotyczących obiektów służących rehabilitacji, w związku z potrzebami osób niepełnosprawnych, z wyjątkiem rozbiórki tych obiektów – **załącznik 1**;
- ✓ wysokość, sposób i termin przekazania środków PFRON przyznanych na dofinansowanie zadania – termin rozpoczęcia i zakończenia robót budowlanych;
- ✓ dofinansowanie nie może przekroczyć **50%** faktycznie poniesionych kosztów realizacji zadania w przypadku Wnioskodawcy nie będącego przedsiębiorcą;
- ✓ dofinansowanie nie może przekroczyć **30%** faktycznie poniesionych kosztów realizacji zadania w przypadku Wnioskodawcy będącego przedsiębiorcą

**Realizacja i rozliczanie umów**

## Zobowiązanie Wnioskodawcy wynikające z umowy o dofinansowanie robót budowlanych w obiekcie służącym rehabilitacji osób niepełnosprawnych

### Zgodnie z § 1 ustęp 4 umowy:

Wnioskodawca oświadcza, że w obiekcie, w terminie **6 miesięcy od dnia** zakończenia robót budowlanych tam wskazanych rozpoczęta zostanie działalność w zakresie rehabilitacji osób niepełnosprawnych.

### Zgodnie z § 1:

Wnioskodawca zobowiązuje się do wykonania całości zadania zgodnie z przepisami prawa budowlanego, w tym w szczególności do uwzględnienia wymagań korzystania z obiektu przez niepełnosprawnych.

**Realizacja i rozliczanie umów**

## Tryb przekazywania i rozliczanie przyznanego dofinansowania

**Umowa zawiera m.in.** warunki zwrotu środków PFRON, w szczególności w przypadku:

- ✓ rozwiązania umowy,
- ✓ niezrealizowania umowy,
- ✓ nierozpoczęcia działalności w zakresie rehabilitacji osób niepełnosprawnych **w terminie 6 miesięcy** od dnia zakończenia robót, określonej w umowie;

**Realizacja i rozliczanie umów**

## Tryb przekazywania i rozliczanie przyznanego dofinansowania

- ✓ Płatność przez Województwo kwot dofinansowania następuje w polskich złotych (PLN), wyłącznie na terenie Polski. Wnioskodawca zobowiązuje się do wydzielenia odrębnego rachunku bądź odrębnego subkonta na rachunku, w celu zapewnienia osobnej ewidencji księgowej dla środków przekazanych przez Województwo.
- ✓ Wnioskodawca obowiązany jest do powiadomienia w formie pisemnej Regionalne Centrum Polityki Społecznej w Łodzi, które wykonuje uprawnienia i obowiązki Województwa, o każdej zmianie mającej wpływ na realizację zadania, w terminie do **7 dni** od zaistnienia zdarzenia.

**Realizacja i rozliczanie umów**

## Tryb przekazywania i rozliczanie przyznanego dofinansowania

Przekazanie Wnioskodawcy środków finansowych określonych w umowie następuje jednorazowo lub w transzach po dostarczeniu oryginałów (do wglądu) i kserokopii, poświadczonych za zgodność z oryginałem przez osoby do tego uprawnione, następujących dokumentów rozliczeniowych:

- ✓ faktur VAT wystawionych po dniu zawarcia umowy, na Wnioskodawcę lub bezpośredniego realizatora zadania jeśli został taki wskazany, przez wykonawców lub dostawców lub innych dokumentów potwierdzających wydatkowanie środków;
- ✓ dokumentów potwierdzających poniesienie udziału własnego w realizacji zadania;
- ✓ umów na wykonanie robót budowlanych oraz umowy z inspektorami nadzoru (jeśli byli ustanowieni);

**Realizacja i rozliczanie umów**

- ✓ protokołów odbioru robót (odpowiednio częściowego lub końcowego) z adnotacją o wykonaniu robót - **„zgodnie z projektem, przepisami prawa oraz zasadami sztuki budowlanej”**, podpisanych przez wykonawcę oraz w przypadku, gdy protokół odbioru podpisuje w imieniu wnioskodawcy osoba inna niż wskazana we wniosku, konieczne jest załączenie dokumentu, z którego wynikać będzie uprawnienie tej osoby do odbioru robót np. zakres obowiązków, upoważnienie, itp.) i inspektora nadzoru (jeśli był ustanowiony);
- ✓ kosztorysów ofertowych lub kosztorysów inwestorskich lub kosztorysów powykonawczych sprawdzonych, przez wnioskodawcę lub uprawnionego inspektora nadzoru (jeśli był ustanowiony), pod względem zgodności z obowiązującymi normami, cenami i obmiarem robót i opatrzonych adnotacją, że **„określony w kosztorysie zakres prac został wykonany”**

**Realizacja i rozliczanie umów**

## Tryb przekazywania i rozliczanie przyznanego dofinansowania

Faktury VAT lub inne dokumenty powinny zawierać następujące opisy, podpisy i pieczęcie:

1. „*prace budowlane (zakup materiałów) związane z realizacją zadania pn..... w ramach umowy Nr.../PFRON/2025 z dnia.....\**”;
2. „*płatne ze środków PFRON w wysokości.....*”;
3. „*zapłacono ze środków własnych (z innych źródeł) w wysokości.....*”;
4. „*zamówienia dokonano w trybie..... na podstawie art..... ustawy Prawo zamówień publicznych*”;
5. „*sprawdzone pod względem merytorycznym i formalno – rachunkowym*”;
6. „*określony zakres prac został wykonany zgodnie z umową Nr.../PFRON/2025\* i kosztorysem powykonawczym (ofertowym lub inwestorskim)\*\**”;
7. podpis i pieczęć Wnioskodawcy (również pieczęć nagłwkowa).

\* *...i Aneksu Nr.... z dnia.....*

\*\* ten zapis podpisuje inspektor nadzoru (jeśli był ustanowiony);

**Realizacja i rozliczanie umów**

.....  
Stempel jednostki

**Rozliczenie finansowe z realizacji zadania – częściowe (.....)**

1. Całkowity koszt realizacji zadania ( w zł ).....
2. Kwota dofinansowania przyznana przez Województwo ( w zł ).....
3. Kwota środków Województwa faktycznie wykorzystana (narastająco w zł ).....
4. Różnica /2-3/ ( w zł ).....
5. Udział innych niż Województwo źródeł finansowania (środki własne lub pozyskane z innych źródeł w zł ).....

**Zestawienie faktur i dokumentów potwierdzających wydatkowanie środków**

Lp.	Nr rachunku, faktury	Data wystawienia	Nazwa wystawcy	Opis	Kwota rachunku, faktury brutto	Kwota faktury netto	Opłacono ze środków własnych	Data zapłaty	Płatne ze środków Województwa	% udział województwa
1	2	3	4	5	6	7	8	9	10	11
	<b>Razem</b>									

.....  
data

.....  
podpis Wnioskodawcy

1

**Realizacja i rozliczanie umów**



## Tryb przekazywania i rozliczanie przyznanego dofinansowania

- ✓ Przekazanie środków finansowych następuje w terminie do 30 dni od dnia złożenia wymaganego kompletu dokumentów, bezpośrednio przelewem na wskazany w umowie rachunek bankowy .
- ✓ W przypadku rozliczenia transzami, do każdego kolejnego rozliczenia transzy Wnioskodawca zobowiązany jest załączyć dowód przekazania otrzymanych środków PFRON na rachunek Wykonawcy

**Realizacja i rozliczanie umów**

## Rozliczenie końcowe

Wnioskodawca, w terminie 14 dni od daty przekazania środków finansowych na wskazany w umowie rachunek bankowy, jednak nie później niż do **31 grudnia 2025 r.** jest zobowiązany przedłożyć w RCPS następujące dokumenty:

- ✓ sprawozdanie finansowe i sprawozdanie merytoryczne, których szczegółowy zakres określa umowa;
- ✓ dowody przekazania środków PFRON na rachunek Wykonawcy;
- ✓ wyciąg z rachunku bankowego wyodrębnionego do realizacji zadania.

**Realizacja i rozliczanie umów**

## Oświadczenia:

- ✓ o sprawdzeniu prawidłowości przyjętych do rozliczenia i przedstawionych w zestawieniach dokumentów finansowych (faktur i innych) pod względem merytorycznym i formalno - rachunkowym;
- ✓ o opłaceniu zobowiązań wynikających z przedstawionych w rozliczeniu dokumentów finansowych oraz innych z nimi związanych, wynikających z odrębnych przepisów;
- ✓ o przyjęciu do ewidencji uzyskanych środków trwałych i innych składników majątku zgodnie z obowiązującymi przepisami prawa (OT) w przypadku zakończenia inwestycji, a w przypadku jej trwania zobowiązanie do złożenia oświadczenia niezwłocznie po zakończeniu inwestycji;
- ✓ o wysokości przychodów, (w tym odsetek od środków zgromadzonych na wydzielonym rachunku) uzyskanych przez Wnioskodawcę przy realizacji zadania lub o nie uzyskaniu przychodów. *(Zgodnie z zapisem w § 7 ust. 2 umowy)*

**Realizacja i rozliczanie umów**

## Sprawozdanie finansowe obejmuje:

- ✓ Nazwę zadania;
- ✓ Koszt realizacji zadania (całkowity);
- ✓ Kwotę środków Funduszu przyznaną przez Województwo;
- ✓ Kwotę środków Funduszu faktycznie wykorzystanych na realizację zadania;
- ✓ Udział innych, niż Fundusz źródeł finansowania zadania.

**Realizacja i rozliczanie umów**

## Sprawozdanie merytoryczne obejmuje:

- ✓ Opis zadania;
- ✓ Określenie terminu realizacji robót;
- ✓ Liczbę osób niepełnosprawnych, które bezpośrednio i pośrednio będą korzystały z rehabilitacji prowadzonej w dofinansowanym obiekcie;
- ✓ Szczegółową ocenę efektów dofinansowania.

**Realizacja i rozliczanie umów**

## Zobowiązania Wnioskodawcy wynikające z umowy o dofinansowanie robót budowlanych w obiekcie służącym rehabilitacji osób niepełnosprawnych

- ✓ w trakcie realizacji zadania Wnioskodawca zobowiązuje się do umieszczenia na tablicy informacyjnej, o której mowa w przepisach ustawy z dnia 7 lipca 1994 roku Prawo budowlane zapisu, że inwestycja realizowana jest przy udziale środków PFRON;
- ✓ po realizacji zadania Wnioskodawca zobowiązuje się do umieszczenia w widocznym miejscu trwałej tablicy informującej, że inwestycja została zrealizowana przy udziale środków PFRON.

**Realizacja i rozliczanie umów**

## Tablice informacyjne

Forma oraz zapisy na tablicy informacyjnej są określone przez Rozporządzenie Rady Ministrów z dnia 7 maja 2021 r. (zmienione przez Rozporządzenia z dnia 20 grudnia 2021 r. i 7 lipca 2023 r.)

Realizacja i rozliczanie umów





**Realizacja i rozliczanie umów**

## Tryb kontroli wykorzystania środków PFRON przekazanych na realizację zadania

RCPS sprawuje kontrolę nad prawidłowością wykonania umowy przez Wnioskodawcę, w tym kontrolę nad prawidłowością przeznaczenia obiektu na cele rehabilitacji osób niepełnoprawnych.

Sposób wykonania uprawnień kontrolnych i skutki uchybień stwierdzonych podczas kontroli określa umowa.

Zgodnie z zapisem § 6 ust. 1 umowy:

Wnioskodawca zobowiązuje się do umożliwienia sprawdzenia i kontroli wykonania niniejszej umowy w czasie realizacji robót określonych w § 1 oraz **w okresie 3 lat od ich zakończenia.**

**Realizacja i rozliczanie umów**

## Przy realizacji i rozliczaniu zadań umownych Wnioskodawcy powinni zwrócić szczególną uwagę na:

- ✓ konieczność przestrzegania terminów wynikających z zapisów umowy o dofinansowanie robót budowlanych;
- ✓ konieczność wywiązywania się z zobowiązań wynikających z **Rozporządzenia Ministra Polityki Społecznej z dnia 6 sierpnia 2004 r. oraz przepisów Prawa budowlanego;**

**Realizacja i rozliczanie umów**

- ✓ konieczność rozpoczęcia działalności w zakresie rehabilitacji osób niepełnosprawnych, w określonym w umowie obiekcie, w terminie **6 miesięcy od dnia zakończenia robót budowlanych**, (§ 1 ust. 4 umowy). *W przypadku obiektów, dla których wymagane jest uzyskanie pozwolenia na użytkowanie – rehabilitacja osób niepełnosprawnych w obiekcie powinna rozpocząć się po uzyskaniu decyzji dotyczącej pozwolenia na użytkowanie obiektu ale jednocześnie przed upływem 6-u miesięcy od dnia zakończenia robót budowlanych,*
- ✓ konieczność informowania Województwa o każdym zdarzeniu mającym wpływ na realizację umowy, w terminie do **7 dni** od zaistnienia zdarzenia, (§ 2 ust. 5 umowy)
- ✓ **Przedłożenie dokumentów (określonych w § 4 ust. 1 umowy) do rozliczenia umowy (transzy lub jednorazowo) w terminie 14 dni od ich wystawienia, (§ 4 ust. 2 umowy).**

**Realizacja i rozliczanie umów**

- ✓ konieczność przedłożenia dokumentów do końcowego rozliczenia umowy w terminie 14 dni od daty przekazania środków finansowych (dofinansowania), jednak nie później niż do 31 grudnia 2025 r. (§ 4 ust. 6 oraz § 7 ust. 2 umowy).
- ✓ „Wnioskodawca zobowiązuje się do wykonania całości zadania zgodnie z przepisami prawa budowlanego, w tym **w szczególności do uwzględnienia wymagań korzystania z obiektu przez niepełnosprawnych**” (§ 5 umowy).

**Realizacja i rozliczanie umów**

## Część II



Projektowanie uniwersalne  
Dostępność architektoniczna

## Dostępność jest prawem każdego człowieka

Zgodnie z definicją zawartą w **Konwencji Praw Osób Niepełnosprawnych** termin „**projektowanie uniwersalne**” oznacza „projektowanie produktów, środowiska, programów i usług w taki sposób, by były użyteczne dla wszystkich, w możliwie największym stopniu, bez potrzeby adaptacji lub specjalistycznego projektowania”.

U podłoża idei **projektowania uniwersalnego** leży przekonanie, że przestrzeń i przedmioty, które potrafią sprostać oczekiwaniom najbardziej wymagających użytkowników, będą użyteczne i dostępne dla wszystkich pozostałych.

**Każdy budynek, obiekt budowlany, przestrzeń wokół niego, produkt czy usługa winny być dostępne dla wszystkich.** Projektując obiekty budowlane i przestrzeń wokół nich należy uwzględnić:

- ✓ przepisy prawa u tym przepisy prawa budowlanego
- ✓ względy bezpieczeństwa
- ✓ wymagania użytkowników w tym potrzeby osób z niepełnosprawnościami oraz osób starszych.

Projektowanie uniwersalne  
Dostępność architektoniczna

## Minimalne wymagania służące zapewnieniu dostępności osobom ze szczególnymi potrzebami obejmują:

w zakresie dostępności architektonicznej (zgodnie z art. 6 pkt 1 ustawy o zapewnieniu dostępności osobom ze szczególnymi potrzebami): zapewnienie wolnych od barier poziomych i pionowych przestrzeni komunikacyjnych budynków



Projektowanie uniwersalne  
Dostępność architektoniczna

foto. własne

## Minimalne wymagania służące zapewnieniu dostępności osobom ze szczególnymi potrzebami obejmują:

**w zakresie dostępności architektonicznej (zgodnie z art. 6 pkt 1 ustawy o zapewnieniu dostępności osobom ze szczególnymi potrzebami):** zapewnienie wolnych od barier poziomych i pionowych przestrzeni komunikacyjnych budynków



Projektowanie uniwersalne  
Dostępność architektoniczna

foto. własne

## Minimalne wymagania służące zapewnieniu dostępności osobom ze szczególnymi potrzebami obejmują:

**w zakresie dostępności architektonicznej (zgodnie z art. 6 pkt 1 ustawy o zapewnieniu dostępności osobom ze szczególnymi potrzebami):** zapewnienie wolnych od barier poziomych i pionowych przestrzeni komunikacyjnych budynków



foto. własne



Projektowanie uniwersalne  
Dostępność architektoniczna

## **Wejścia do budynków**

**Zgodnie z Rozporządzeniem Ministra Infrastruktury w sprawie warunków technicznych, jakim powinny odpowiadać budynki i ich usytuowanie z dnia 12 kwietnia 2002 r., Dział III Budynki i pomieszczenia,**

**Rozdział 3 Wejścia do budynków i mieszkań, § 61**

**„Położenie drzwi wejściowych do budynku oraz kształt i wymiary pomieszczeń wejściowych powinny umożliwiać dogodne warunki ruchu, w tym również osobom niepełnosprawnym.”**

**zgodnie z § 62 ust.1 i ust. 3:**

**„Drzwi wejściowe do budynku i ogólnodostępnych pomieszczeń użytkowych oraz do mieszkań powinny mieć w świetle ościeżnicy**

**co najmniej: szerokość 0,9 m i wysokość 2 m....”**

**”W drzwiach, o których mowa w ust. 1 oraz w drzwiach do mieszkań i pomieszczeń mieszkalnych w budynku zamieszkania zbiorowego wysokość progów nie może przekraczać 0,02 m.”**

## Wejścia do budynków

Zgodnie z § 74 :

**„W budynku użyteczności publicznej pomieszczenia ogólnodostępne ze zróżnicowanym poziomem podłóg powinny być przystosowane do ruchu osób niepełnosprawnych”**

Osobom niepełnosprawnym poruszającym się na wózkach inwalidzkich należy **zapewnić możliwość pokonywania różnicy poziomów chodnika i wejścia parteru** stosując pochylnie lub specjalne urządzenia podnoszące ( platformy, podnośniki, dostawiane dźwigi).

Wykonanie pochylni powinno być zgodne z warunkami ww. Rozporządzenia - Dział III Budynki i pomieszczenia  
Rozdział 4 Schody i pochylnie

## Minimalne wymagania służące zapewnieniu dostępności osobom ze szczególnymi potrzebami obejmują:

**w zakresie dostępności architektonicznej (zgodnie z art. 6 pkt 1 ustawy o zapewnieniu dostępności osobom ze szczególnymi potrzebami):** zapewnienie wolnych od barier poziomych i pionowych przestrzeni komunikacyjnych budynków

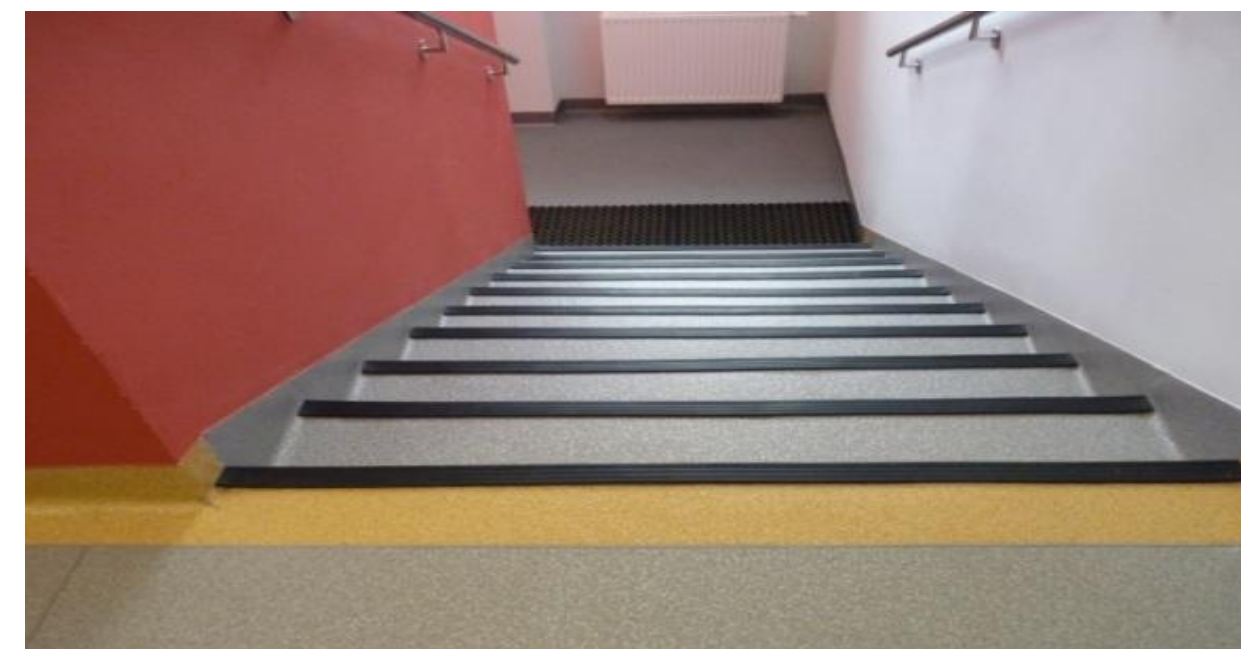
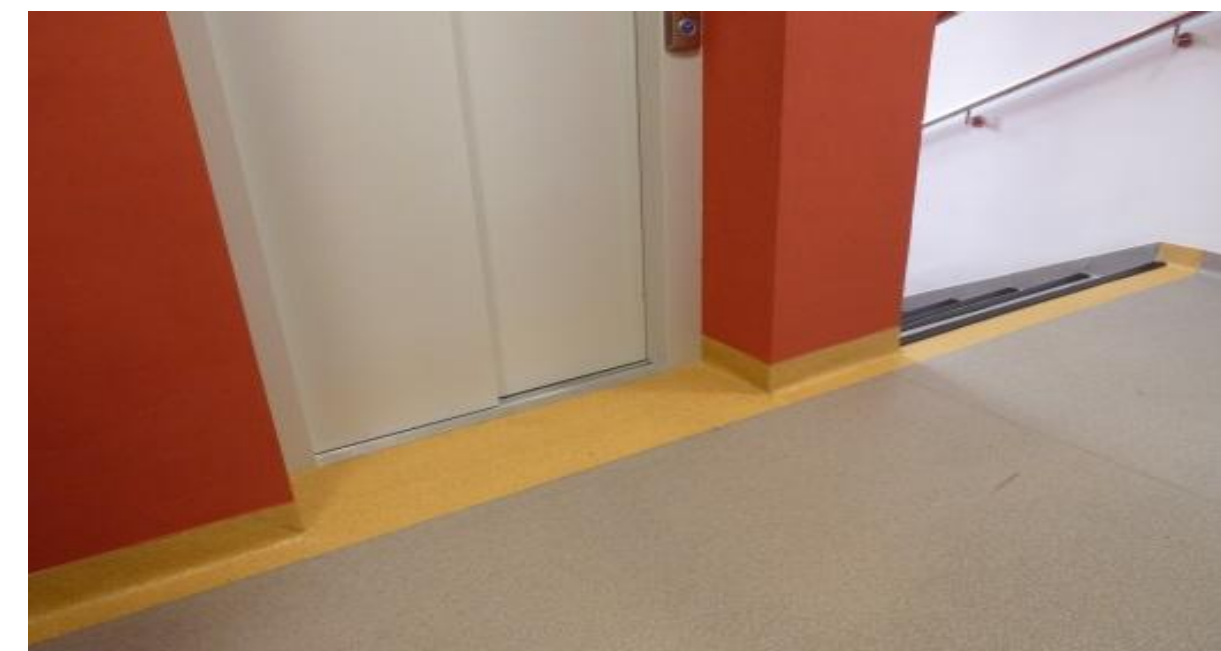


foto. własne

Projektowanie uniwersalne  
Dostępność architektoniczna

## Minimalne wymagania służące zapewnieniu dostępności osobom ze szczególnymi potrzebami obejmują:

**w zakresie dostępności architektonicznej (zgodnie z art. 6 pkt 1 ustawy o zapewnieniu dostępności osobom ze szczególnymi potrzebami):** zapewnienie wolnych od barier poziomych i pionowych przestrzeni komunikacyjnych budynków



foto. własne



Projektowanie uniwersalne  
Dostępność architektoniczna

## Minimalne wymagania służące zapewnieniu dostępności osobom ze szczególnymi potrzebami obejmują:

instalację urządzeń lub zastosowanie środków technicznych i rozwiązań architektonicznych w budynku, które umożliwiają dostęp do wszystkich pomieszczeń, z wyłączeniem pomieszczeń technicznych



foto. własne



Projektowanie uniwersalne  
Dostępność architektoniczna

## Minimalne wymagania służące zapewnieniu dostępności osobom ze szczególnymi potrzebami obejmują:

instalację urządzeń lub zastosowanie środków technicznych i rozwiązań architektonicznych w budynku, które umożliwiają dostęp do wszystkich pomieszczeń, z wyłączeniem pomieszczeń technicznych



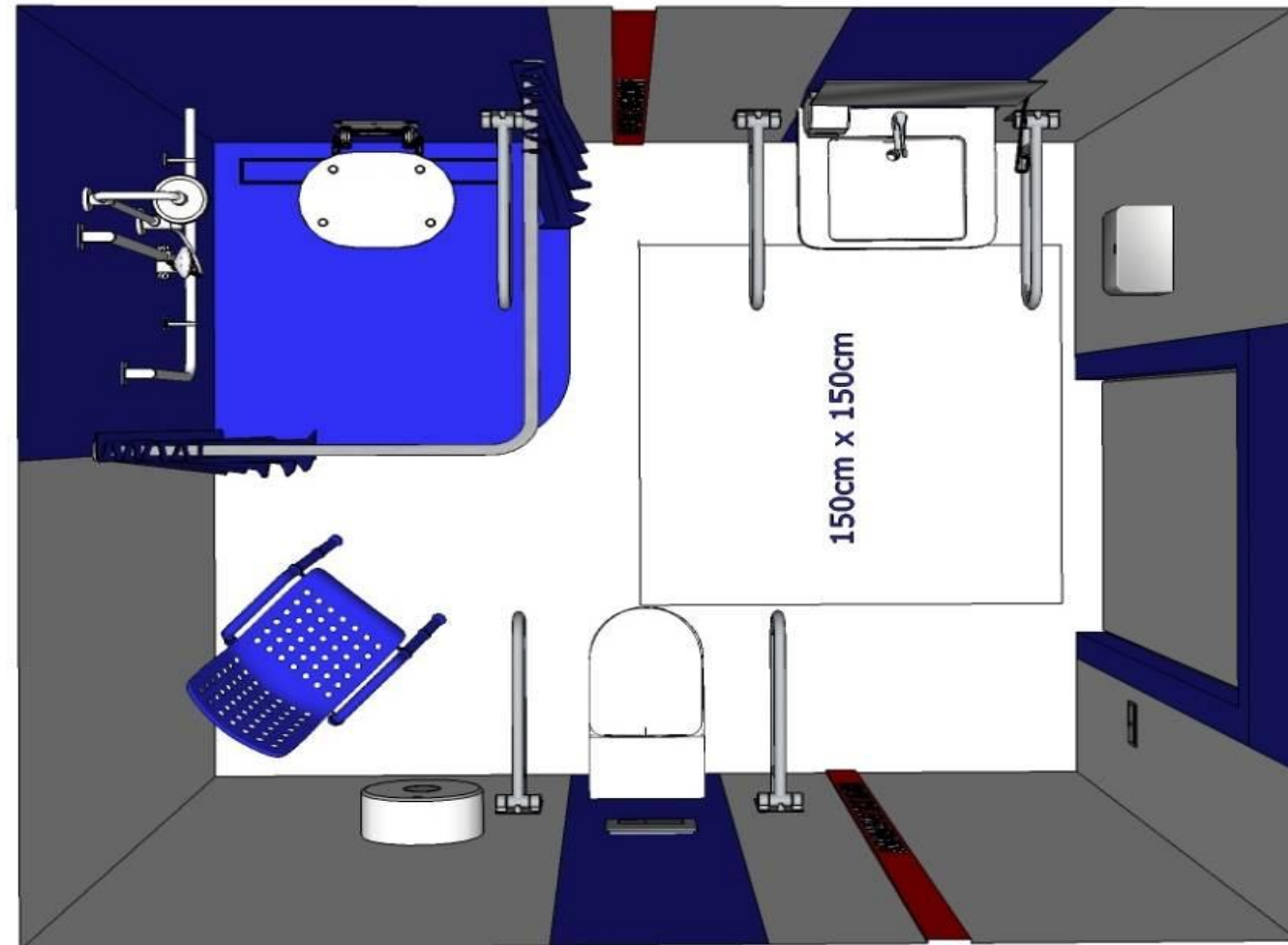
Projektowanie uniwersalne  
Dostępność architektoniczna



foto. własne

## Minimalne wymagania służące zapewnieniu dostępności osobom ze szczególnymi potrzebami obejmują:

instalację urządzeń lub zastosowanie środków technicznych i rozwiązań architektonicznych w budynku, które umożliwiają dostęp do wszystkich pomieszczeń, z wyłączeniem pomieszczeń technicznych



źródło: Projektowanie uniwersalne, zeszyt 20, RCPS w Łodzi

Projektowanie uniwersalne  
Dostępność architektoniczna

## Pomieszczenia higieniczno-sanitarne

**Rozporządzenie Ministra Infrastruktury w sprawie warunków technicznych, jakim powinny odpowiadać budynki i ich usytuowanie** z dnia 12 kwietnia 2002 r., w Dziale III. *Budynki i Pomieszczenia.*, Rozdziale 6. *Pomieszczenia higieniczno-sanitarne.*, w **§ 86 ust. 1** określa warunki jakie powinno spełniać pomieszczenie higieniczno-sanitarne przystosowane dla osób niepełnosprawnych:

- „ 1) zapewnienie **przestrzeni manewrowej o wymiarach co najmniej 1,5 x 1,5 m,**
- 2) stosowanie w tych pomieszczeniach i na trasie dojazdu do nich drzwi **bez progów,**
- 3) zastosowanie odpowiednio przystosowanej, co najmniej jednej miski ustępowej i umywalki, a także jednego natrysku, jeżeli ze względu na przeznaczenie przewiduje się w budynku takie urządzenie,
- 4) **zainstalowanie uchwytów ułatwiających korzystanie z urządzeń higieniczno-sanitarnych.**”

## Minimalne wymagania służące zapewnieniu dostępności osobom ze szczególnymi potrzebami obejmują:

**w zakresie dostępności architektonicznej (zgodnie z art. 6 pkt 1 ustawy o zapewnieniu dostępności osobom ze szczególnymi potrzebami):** zapewnienie wolnych od barier poziomych i pionowych przestrzeni komunikacyjnych budynków



foto. własne



Projektowanie uniwersalne  
Dostępność architektoniczna

## Minimalne wymagania służące zapewnieniu dostępności osobom ze szczególnymi potrzebami obejmują:

w zakresie dostępności architektonicznej (zgodnie z art. 6 pkt 1 ustawy o zapewnieniu dostępności osobom ze szczególnymi potrzebami): zapewnienie wolnych od barier poziomych i pionowych przestrzeni komunikacyjnych budynków



Projektowanie uniwersalne  
Dostępność architektoniczna



foto. własne

## Minimalne wymagania służące zapewnieniu dostępności osobom ze szczególnymi potrzebami obejmują:

w zakresie dostępności architektonicznej (zgodnie z art. 6 pkt 1 ustawy o zapewnieniu dostępności osobom ze szczególnymi potrzebami): zapewnienie wolnych od barier poziomych i pionowych przestrzeni komunikacyjnych budynków



Projektowanie uniwersalne  
Dostępność architektoniczna

foto. własne

## Szyby windowe i urządzenia dźwigowe

**Rozporządzenie Ministra Infrastruktury w sprawie warunków technicznych, jakim powinny odpowiadać budynki i ich usytuowanie** z dnia 12 kwietnia 2002 r., zapewniające spełnienie wymagań art. 5, 6 i 7 ustawy z dnia 7 lipca 1994 r. – **Prawo budowlane**, w Dziale IV. *Wyposażenie Techniczne Budynków.*, Rozdziale 9.

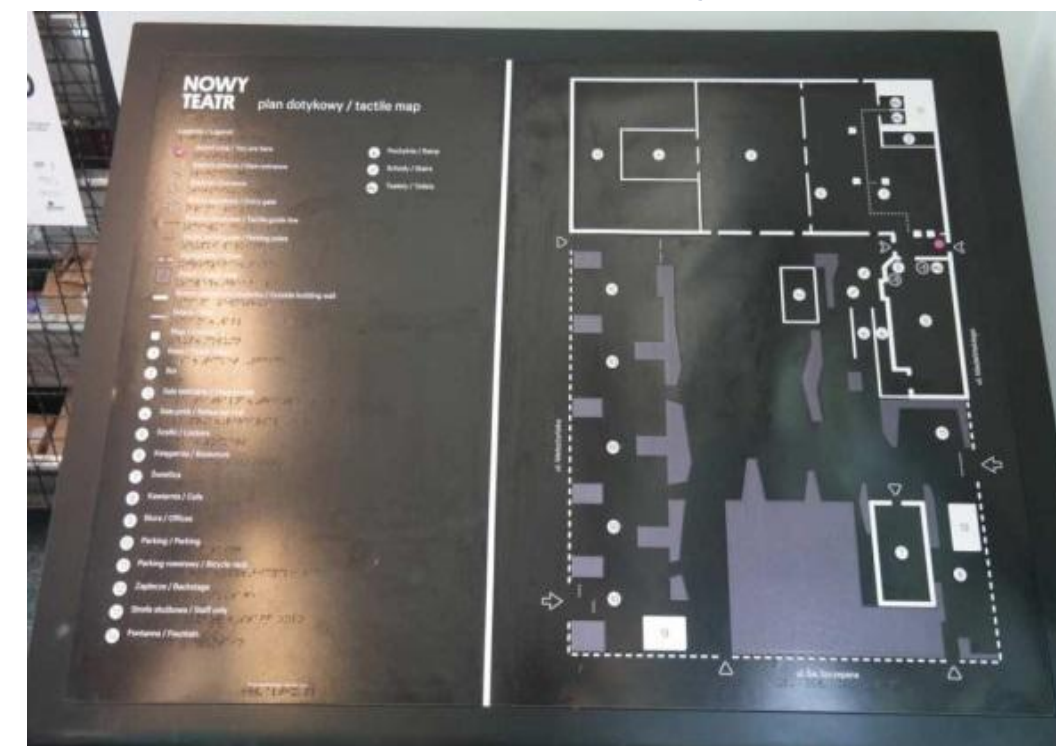
*Urządzenia Dźwigowe.*, w **§ 193 ust. 2a** określa wymiary kabin dźwigów osobowych przystosowanych dla osób niepełnosprawnych:

***„Kabina dźwigu osobowego dostępna dla osób niepełnosprawnych powinna mieć szerokość co najmniej 1,1 m i długość 1,4 m, poręcze na wysokości 0,9 m oraz tablicę przyzywową na wysokości 0,8-1,2 m, w odległości nie mniejszej niż 0,5 m od naroża kabiny, z dodatkowym oznakowaniem dla osób niewidomych i informacją głosową.”***

Montaż kabiny dźwigu osobowego o wymiarach mniejszych niż ww. powoduje, że nie jest ona przystosowana dla osób niepełnosprawnych. Roboty budowlane wykonane niezgodnie z przepisami prawa budowlanego, niespełniające wymagań korzystania z obiektu przez niepełnosprawnych, nie mogą być dofinansowane ze środków PFRON.

# Minimalne wymagania służące zapewnieniu dostępności osobom ze szczególnymi potrzebami obejmują:

w zakresie dostępności architektonicznej (zgodnie z art. 6 pkt 1 ustawy o zapewnieniu dostępności osobom ze szczególnymi potrzebami): zapewnienie informacji na temat rozkładu pomieszczeń w budynku, co najmniej w sposób wizualny i dotykowy lub głosowy (plan tyflograficzny z pismem Braille'a)



Projektowanie uniwersalne  
Dostępność architektoniczna

foto. własne

## Należy używać

### czcionek bezszeryfowych,

czyli o kroju pozbawionym ozdobników w postaci szeryfów – końcówki znaków są proste

**W g R**

**Arial**  
**Calibri**  
**Verdana**  
**Tahoma**



## Nie należy używać

### czcionek szeryfowych

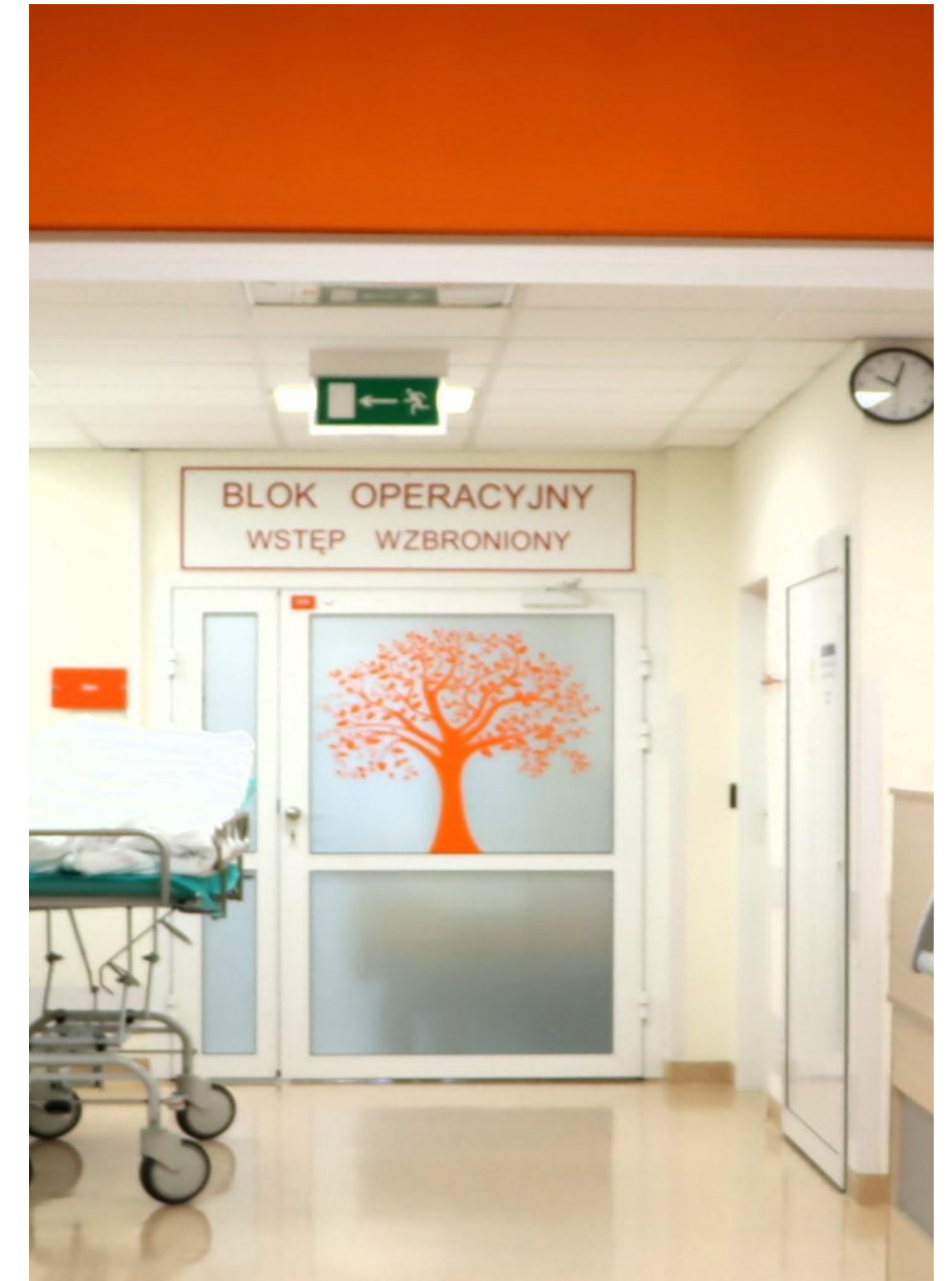
**W g R**

**Times New Roman**



Projektowanie uniwersalne  
 Dostępność architektoniczna

## Przykłady rozwiązań:



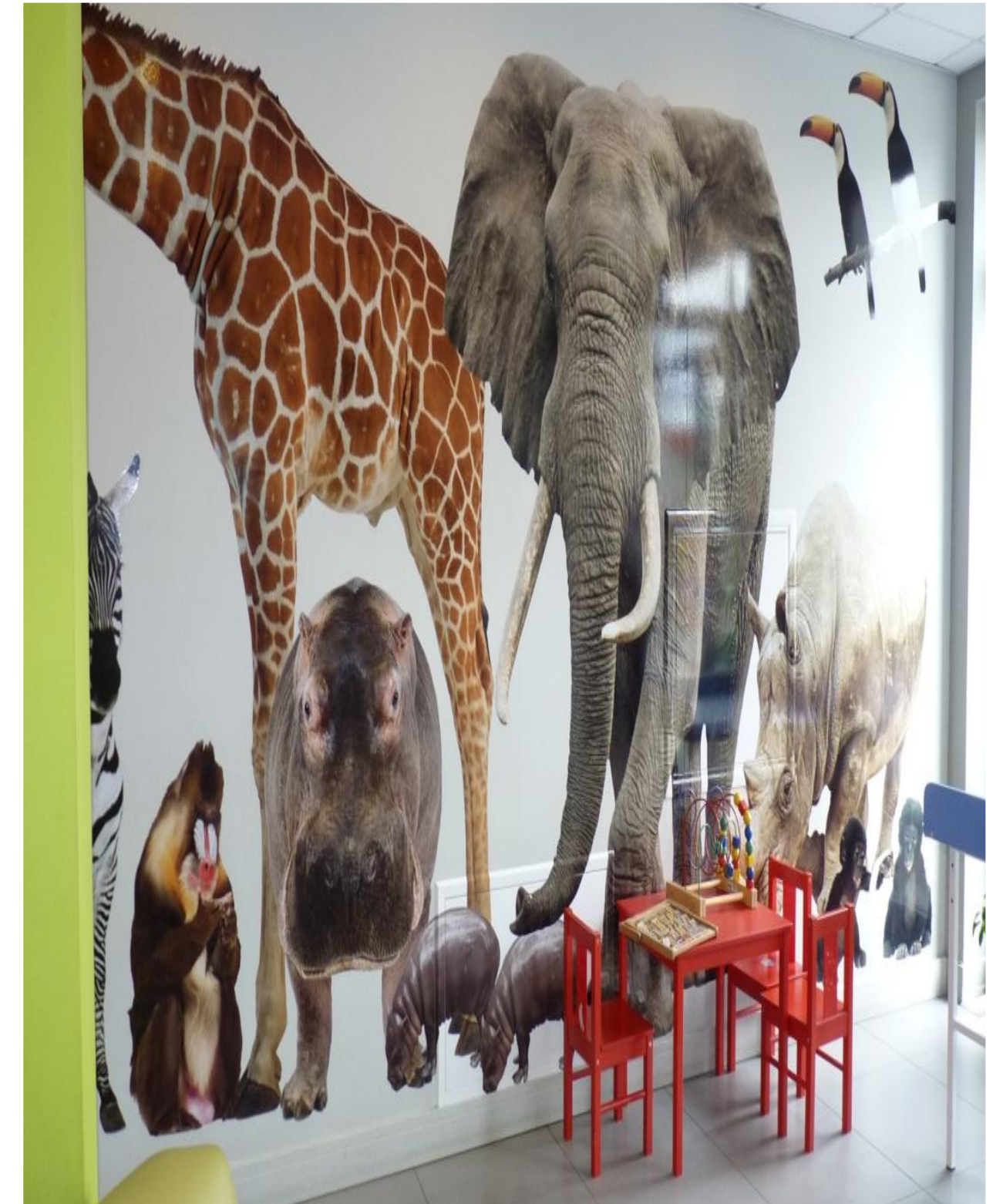
Projektowanie uniwersalne  
Dostępność architektoniczna

## Przykłady rozwiązań:



Projektowanie uniwersalne  
Dostępność architektoniczna

## Przykłady rozwiązań:



Projektowanie uniwersalne  
Dostępność architektoniczna

## Minimalne wymagania służące zapewnieniu dostępności osobom ze szczególnymi potrzebami obejmują:

**w zakresie dostępności architektonicznej (zgodnie z art. 6 pkt 1 ustawy o zapewnieniu dostępności osobom ze szczególnymi potrzebami):**

- zapewnienie wstępu do budynku osobie korzystającej z psa asystującego
- zapewnienie osobom ze szczególnymi potrzebami możliwości ewakuacji lub ich uratowania w inny sposób (miejsce zbiórki / miejsce schronienia)



Projektowanie uniwersalne  
Dostępność architektoniczna

## Minimalne wymagania służące zapewnieniu dostępności osobom ze szczególnymi potrzebami obejmują:

**w zakresie dostępności architektonicznej (zgodnie z art. 6 pkt 1 ustawy o zapewnieniu dostępności osobom ze szczególnymi potrzebami):**

- obsługę z wykorzystaniem środków wspierających komunikowanie się lub przez wykorzystanie zdalnego dostępu online do usługi tłumacza przez strony internetowe i aplikacje
- instalację urządzeń lub innych środków technicznych do obsługi osób słabosłyszących, w szczególności pętli indukcyjnych, systemów FM lub urządzeń opartych o inne technologie, których celem jest wspomaganie słyszenia
- zapewnienie na stronie internetowej danego podmiotu informacji o zakresie jego działalności – w postaci elektronicznego pliku zawierającego tekst odczytywalny maszynowo, nagrania treści w polskim języku migowym oraz informacji w tekście łatwym do czytania
- zapewnienie na wniosek osoby ze szczególnymi potrzebami, komunikacji z podmiotem publicznym w formie określonej w tym wniosku

Projektowanie uniwersalne  
Dostępność architektoniczna

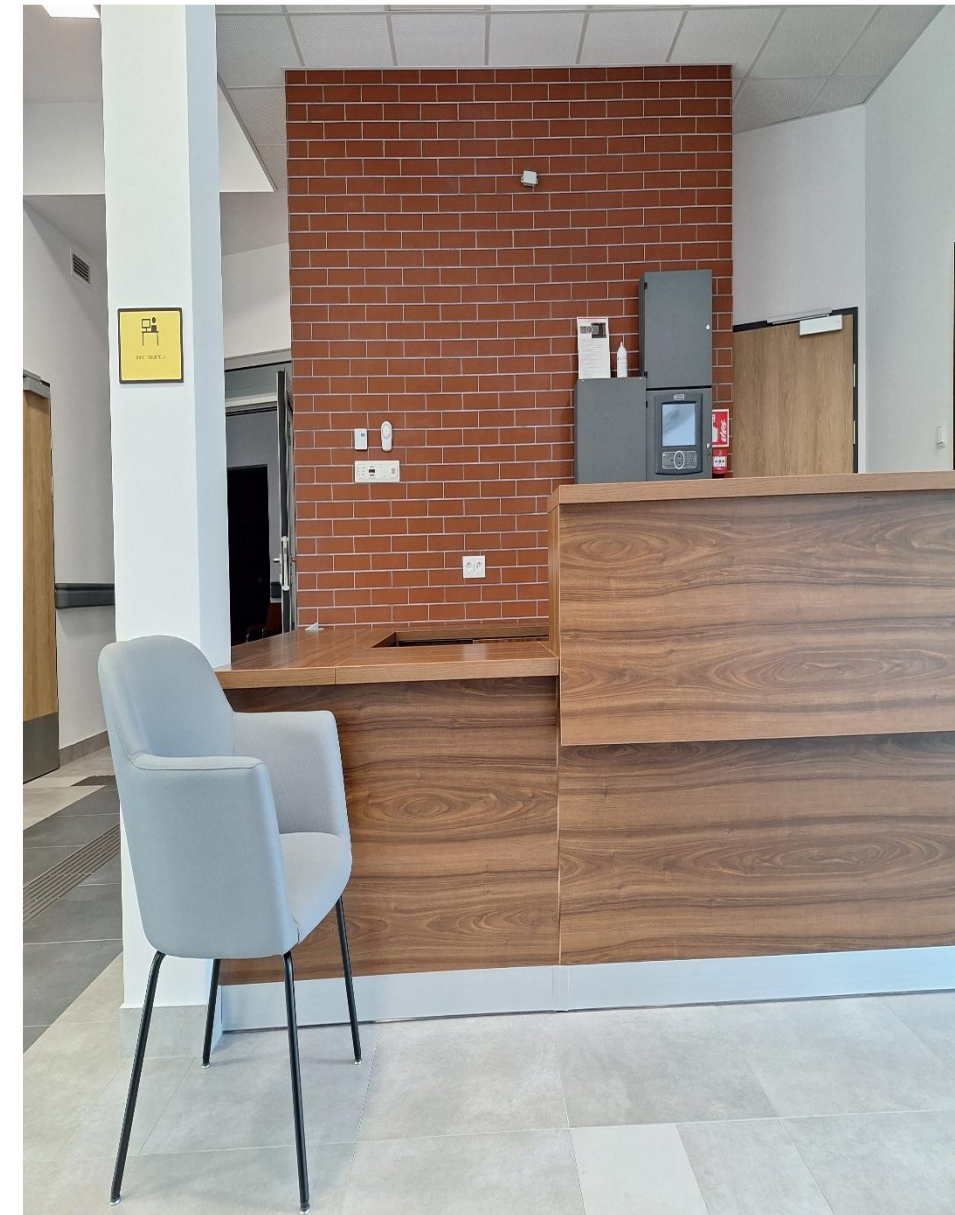


## Część III



Implementacja zasad projektowania  
uniwersalnego

# Ośrodek Rehabilitacyjno-Wypoczynkowy Caritas w Drzewocinach



Implementacja zasad projektowania uniwersalnego

foto. własne

## Ośrodek Rehabilitacyjno-Wypoczynkowy Caritas w Drzewocinach



Implementacja zasad projektowania  
uniwersalnego

foto. własne

## Ośrodek Rehabilitacyjno-Wypoczynkowy Caritas w Drzewocinach



Implementacja zasad projektowania uniwersalnego

foto. własne

# Poradnia Psychologiczno-Pedagogiczna w Koluszkach



Implementacja zasad projektowania uniwersalnego

foto. własne

## Dom Pracy Twórczej Osób Niepełnosprawnych w Poddębicach



Implementacja zasad projektowania uniwersalnego



foto. własne



## Dom Pracy Twórczej Osób Niepełnosprawnych w Poddębicach



Implementacja zasad projektowania uniwersalnego



foto. własne

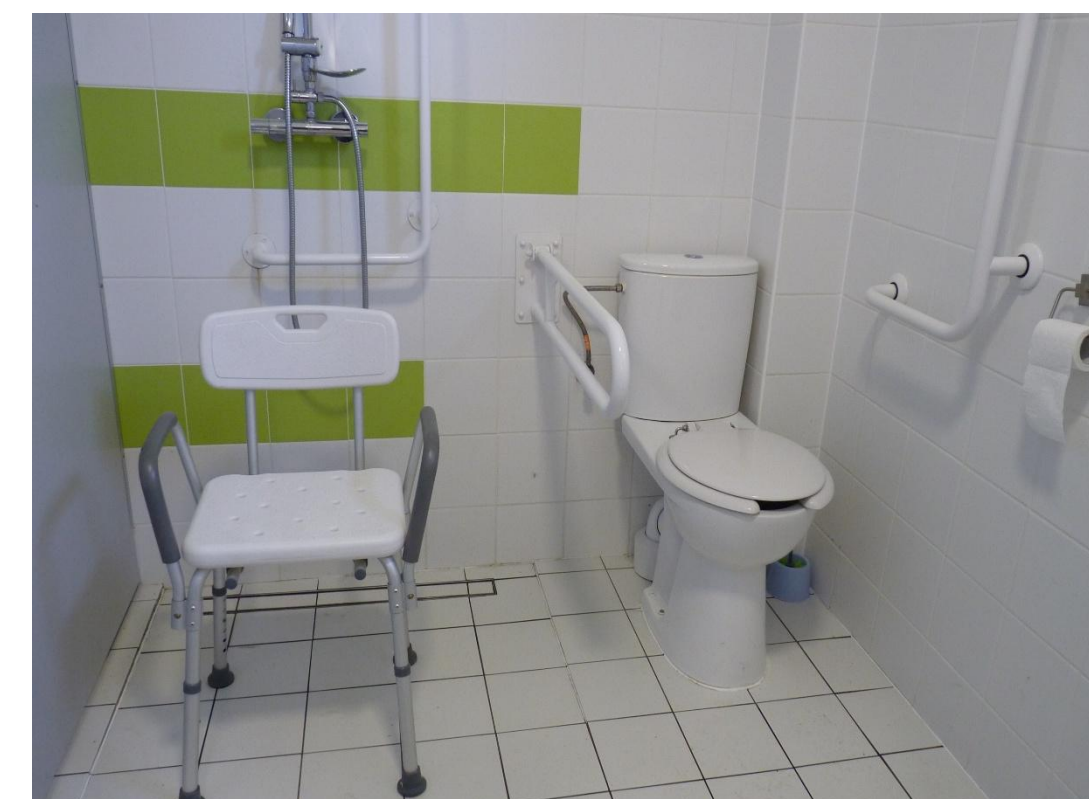
## Dom Wczasów Dziecięcych TPD w Głazie



Implementacja zasad projektowania  
uniwersalnego

foto. własne

## Dom Wczasów Dziecięcych TPD w Głazie



Implementacja zasad projektowania  
uniwersalnego

foto. własne

## Dom Wczasów Dziecięcych TPD w Głazie



Implementacja zasad projektowania  
uniwersalnego

foto. własne



## Instytut Centrum Zdrowia Matki Polki w Łodzi



Implementacja zasad projektowania  
uniwersalnego

foto. własne

## Baseny termalne w Uniejowie



Implementacja zasad projektowania uniwersalnego

foto. własne

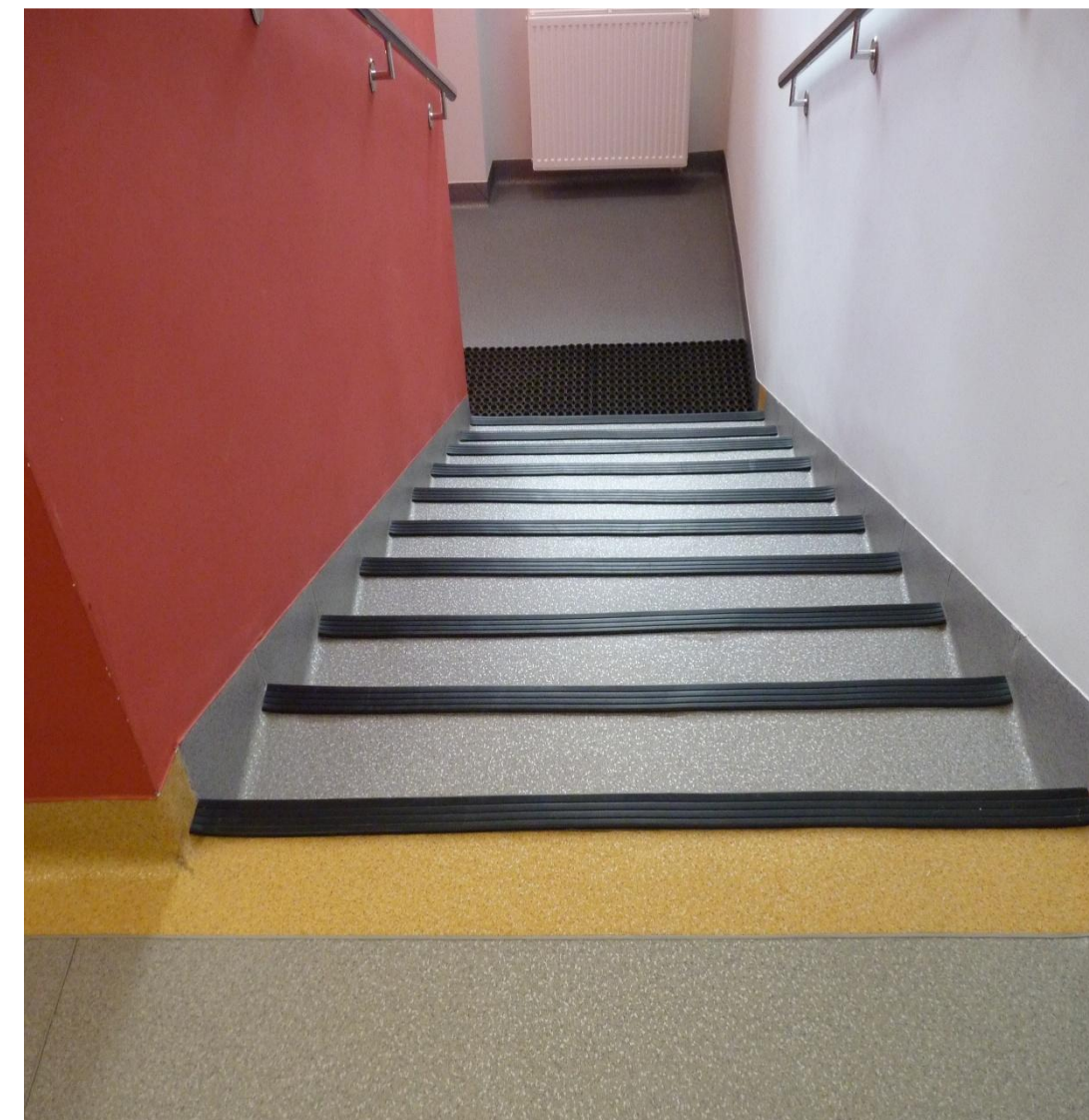
## Baseny termalne w Uniejowie



Implementacja zasad projektowania  
uniwersalnego

foto. własne

## Poradnia Psychologiczno-Pedagogiczna w Skierniewicach



Implementacja zasad projektowania  
uniwersalnego

foto. własne

# Poradnia Psychologiczno-Pedagogiczna w Skierniewicach



Implementacja zasad projektowania uniwersalnego

foto. własne

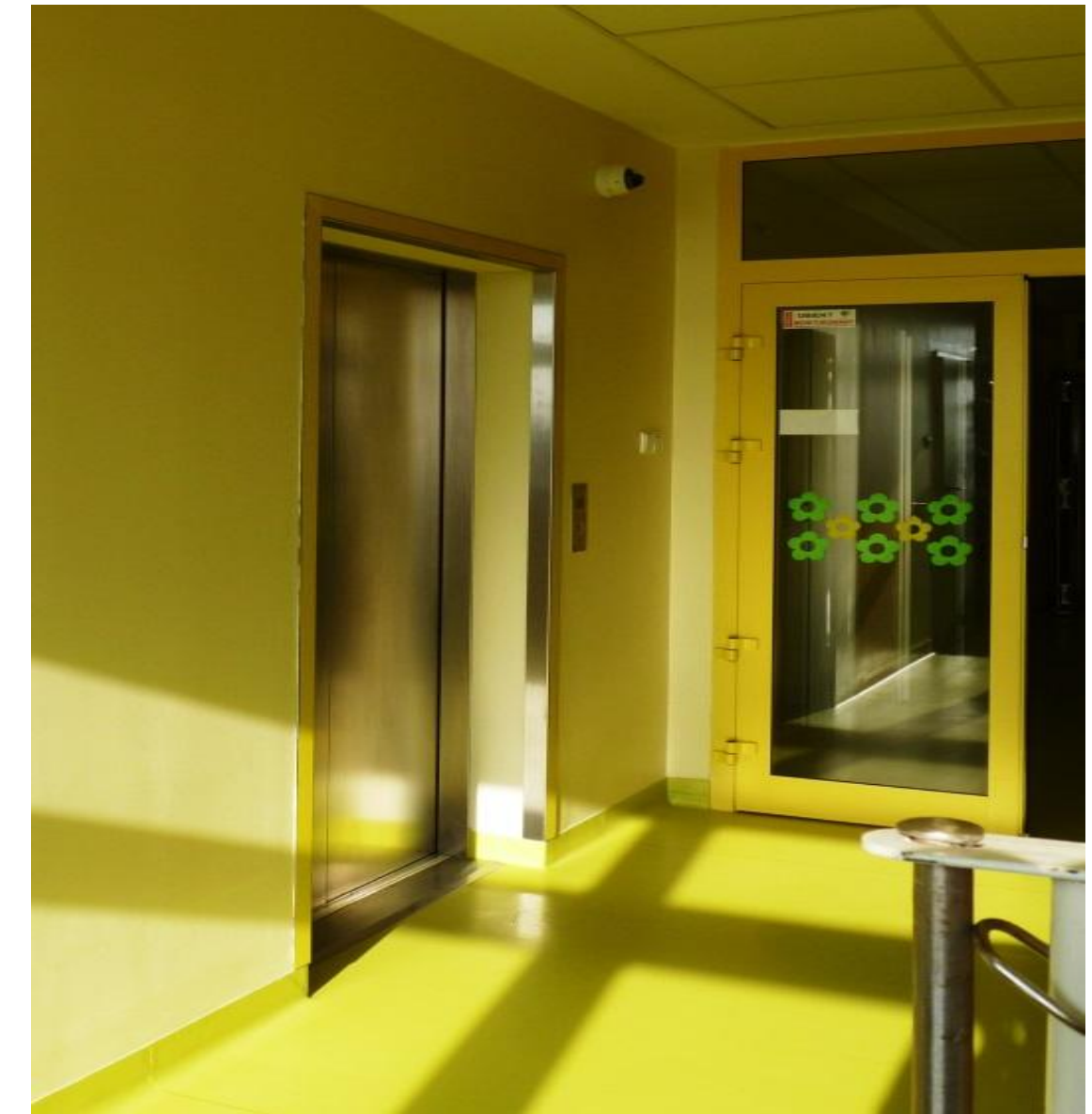
## Wielospecjalistyczne Centrum Onkologii i Traumatologii im. M. Kopernika w Łodzi,



Implementacja zasad projektowania uniwersalnego

foto. własne

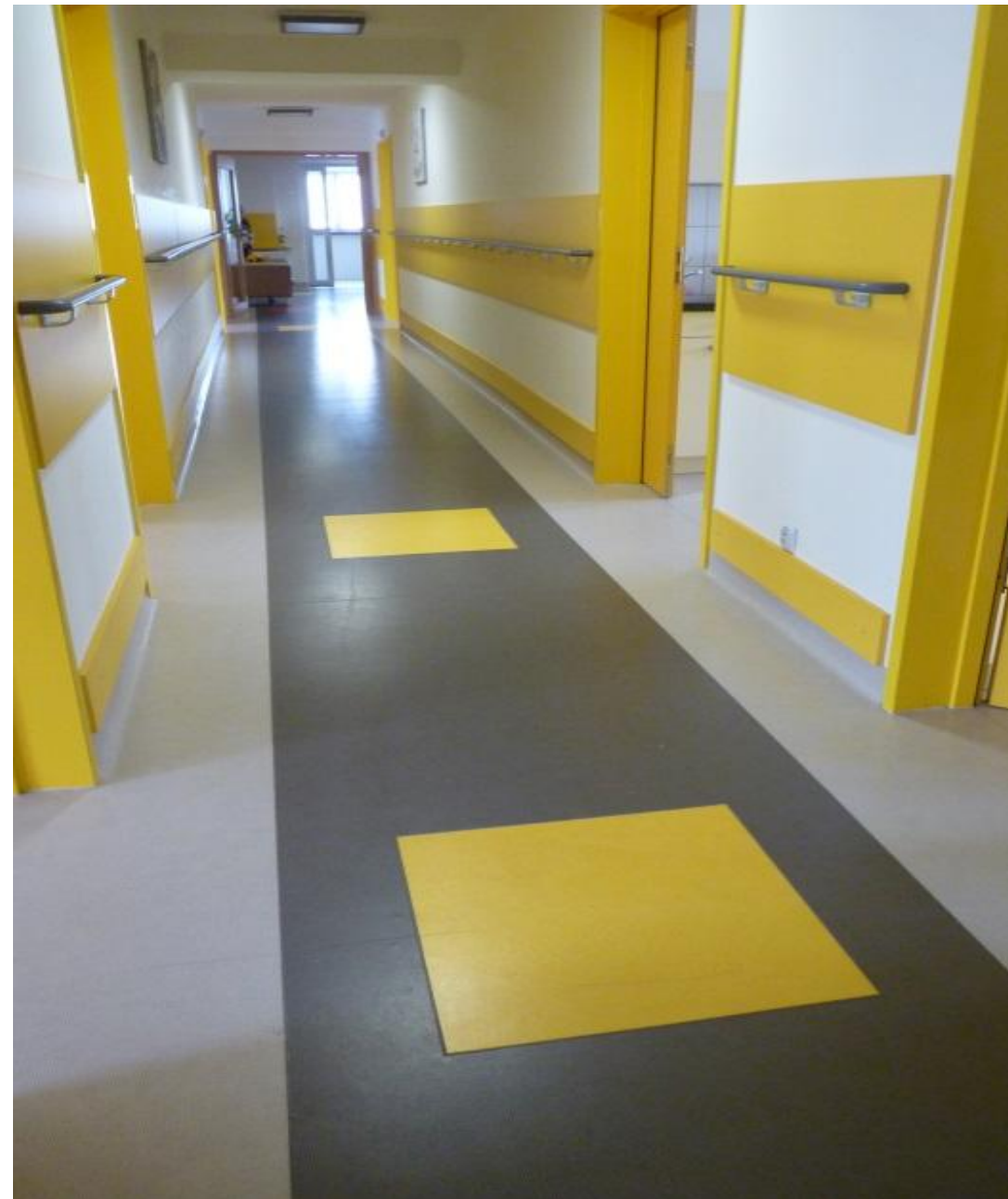
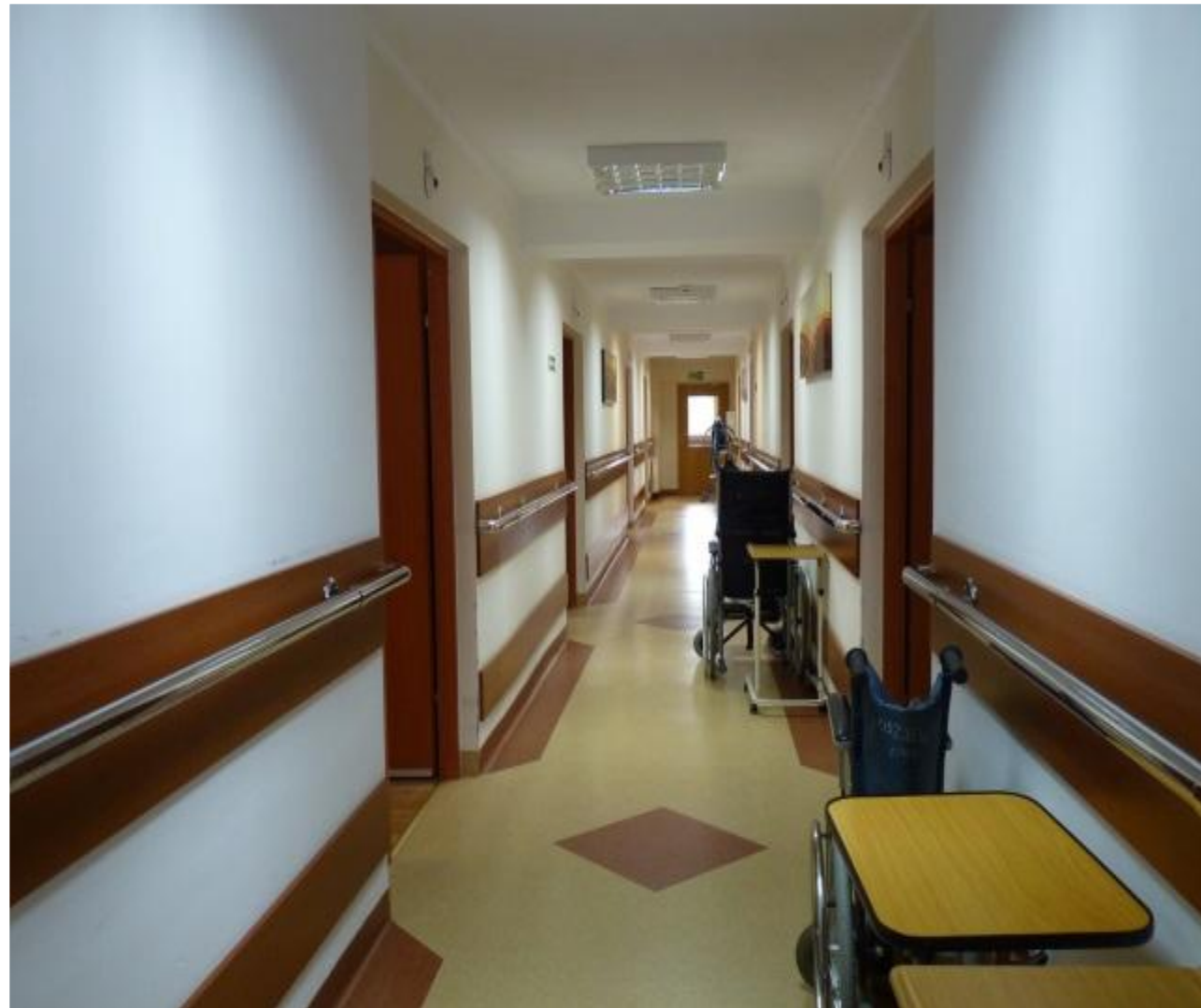
## Szpital Wojewódzki im. Kardynała Stefana Wyszyńskiego w Sieradzu



Implementacja zasad projektowania  
uniwersalnego

foto. własne

## Dom Pomocy Społecznej w Pabianicach



Implementacja zasad projektowania  
uniwersalnego

foto. własne

## Budynek Integracji i Spotkań Osób Niepełnosprawnych w Poddębicach



Implementacja zasad projektowania  
uniwersalnego

foto. własne

# Centrum Edukacyjno – Rehabilitacyjne „Szansa” w Piotrkowie Trybunalskim



Implementacja zasad projektowania uniwersalnego

foto. własne

## Wojewódzki Szpital Specjalistyczny im. Marii Skłodowskiej-Curie w Zgierzu



foto. własne

Implementacja zasad projektowania  
uniwersalnego

## Wojewódzki Szpital Specjalistyczny im. Marii Skłodowskiej-Curie w Zgierzu



foto. własne

Implementacja zasad projektowania  
uniwersalnego

# Gmina Skierniewice



foto. własne

Implementacja zasad projektowania uniwersalnego

# DPS w Brzezinach



foto. własne

Implementacja zasad projektowania uniwersalnego



Spała



Implementacja zasad projektowania uniwersalnego

foto. własne



# **DZIĘKUJEMY!**

**Wydział ds. Rehabilitacji Osób Niepełnosprawnych**

**Regionalne Centrum Polityki Społecznej w Łodzi**

**– Jednostka Organizacyjna Samorządu Województwa Łódzkiego**

**ul. Snycerska 8, 91-302 Łódź**

**tel. 42 203 48 00, Sekretariat**

**42 203 48 44 – Danuta Szafrńska**

**e-mail: [info@rcpslodz.pl](mailto:info@rcpslodz.pl) [www.rcpslodz.pl](http://www.rcpslodz.pl)**